



## KRANKENHAUS GOLS

Die **Burgenländische Krankenanstalt-GesmbH. (KRAGES)** plant die **Errichtung eines Krankenhauses in der Marktgemeinde Gols.**

Die stationäre Gesundheitsversorgung des Nordburgenlandes wird **ab 2030** somit über das bestehende Schwerpunkt Krankenhaus Eisenstadt und das neue Standard Krankenhaus Gols erfolgen. Fachschwerpunkte im Krankenhaus Gols werden **Urologie, Rheumatologie, Orthopädie/Traumatologie, Anästhesie und Intensivmedizin sowie Radiologie** sein.

Spezialisierungen werden im Bereich der **Inneren Medizin Kardiologie, im Bereich der Intensivmedizin Herzüberwachung und Schmerztherapie und im Bereich der Ortho/Trauma die unfallchirurgische Versorgung** sein.

**24-Stunden-Ambulanz in den Bereichen Unfallambulanz, Kinder- und Jugendheilkunde und Gynäkologie:** Im ambulanten Bereich sollen neben der 24/7 betriebenen zentralen ambulanten **Erstversorgung Terminambulanzen und Tageskliniken** angeboten werden, z.B. zum Schwerpunkt Innere Medizin, Dialyse, Chirurgie sowie Ambulanzen der Kinder- und Jugendheilkunde und Gynäkologie.

## Gesundheit hat Vorrang

Wie bereits bekannt ist, hat der Gemeinderat am 25.8.2022 nach sechswöchiger Auflagenfrist die Änderung des Flächenwidmungsplanes insbesondere die Ausweisung der Sonderwidmung „Krankenhaus Gols“ überparteilich mit 15 von 20 Stimmen im Gemeinderat beschlossen.

Die Burgenländische Landesregierung hat nach umgehender Prüfung, insbesondere einer Naturverträglichkeitsprüfung, die Änderung der Flächenwidmung genehmigt.

Das KH Gols wird eine Standardkrankenanstalt im Sinne des §2a Abs. 2 KAKuG. Das medizinische Leistungsspektrum orientiert sich am aktuellen Regionalen Strukturplan Burgenland 2025.

Durch einen eingebrachten Einspruch aus Niederösterreich wird das Projekt leider verzögert, denn in diesem Halbjahr hätte die Ausschreibung für den Architekturwettbewerb beginnen sollen.

Die wichtigsten Zahlen, Daten und Fakten haben wir hier für Sie zusammengestellt.

Herzlichst  
Ihr Bürgermeister  
Kilian Brandstätter



### Krankenhaus Gols 2030 (Zielbild) Standardkrankenhaus mit den Schwerpunkten („Marke“)

**AG/R & Rheuma – komplexe Hernienchirurgie - Urologie – Endoskopische Versorgung**

(erweiterte) **GRUNDVERSORGUNG** als Standardkrankenhaus in Analogie weiterentwickeltes KH Kittsee

**Zentrale Ambulante Erstversorgung (ZAE – 24/7)**

**Abteilungen:** Innere Medizin mit AG/R – Chirurgie (inkl. Urologie & OR/TR) - Anästhesie und Intensivmedizin

Schwerpunkte (Marke KH Gols)	Spezialisierungen	Telemedizinische Versorgung*	Weitere* Kooperationen
<ul style="list-style-type: none"> <li>✓ Gastroenterologie</li> <li>✓ AG/R (internistische mit OR/TR-Remob)</li> <li>✓ Rheumatologie</li> <li>✓ Allgemein- und Viszeralchirurgie / Urologie / OR/TR</li> <li>✓ Anästhesie und Intensivmedizin</li> </ul>	<p><b>Allgemeine Innere Medizin:</b> Kardiologie nicht invasiv und Herzinsuffizienz (Diagnostik und Therapie); Altersmedizin (Versorgung alter, verunfallter Patient*innen)</p> <p><b>Allgemein- und Viszeralchirurgie*:</b> Standard und komplexe Hernienchirurgie; Laparoskopische kolorektale Chirurgie; minimal-invasive Chirurgie</p> <p><b>Urologie*:</b> Steinzentrum / Endourologie, Kontinenzzentrum</p> <p><b>Anästhesie und Intensivmedizin:</b> ICU, IMCU und IMCU-IM/Herzüberwachung, Schmerztherapie; <b>Endoskopie</b></p> <p><b>Ortho/Trauma*:</b> Traumanetzwerk (Level 3), traumatologische Basisversorgung, elektive orthopädische Eingriffe, unfallchirurgische Versorgung</p>	<p>z.B. Neurologie, Neurochirurgie, Radiologie, Dermatologie, Onkologie, Kardiologie,</p>	<p>Physikalische Medizin, Radiologie &amp; Radioonkologie, Labor, CT/MR, Pathologie, Apotheke</p>

### Ambulanzzentrum

**Fach- und Spezialambulanzen mit bettenführenden Abteilung:** Anästhesie-Ambulanz; Prästationäre Aufnahme; Schmerzambulanz; allg. chirurgische Ambulanz; Amb. für chronische Wunden und Venenambulanz; Hernienambulanz; allg. Innere Ambulanz; Rheumaambulanz; Endoskopie; Herzinsuffizienz-/Schrittmacherambulanz; chronische Darmerkrankungen; Diabetesambulanz; Ultraschall; Interdisziplinär: Schilddrüsenambulanz; gastroenterologische Ambulanz; allg. Urologische Ambulanz; Steinambulanz; Inkontinenzambulanz; physikalische Medizin; Ambulanz; Diagnostik: CT, MRT, DL

**Ambulanzen ohne Fachabteilung\*:** Unfallambulanz (Erstversorgung und Nachbehandlung) ; Kinder- und Jugendheilkunde; Gynäkologie

\*Kooperationen



## Zahlreiche positive Gutachten für „Krankenhaus-Widmung“

Nach über zwei Jahren intensiver Vorbereitung und zahlreichen Erhebungen und Untersuchungen konnte in einem **900-Seiten-Auflagenkonvolut** die Änderung zur Flächenwidmung öffentlich zur allgemeinen Einsicht vom 10.6. bis 22.7.2022 aufgelegt werden.



In dieser Auflagenzeit wurden sämtliche Erinnerungen eingebracht, die in der Sitzung des Gemeinderates am 25.8.2022 vorgelegen waren und behandelt wurden.

Nachstehend wollen wir einen Überblick über die zahlreichen Untersuchungen und Erhebungen bzw. die Ergebnisse geben.

### Standortuntersuchung

Diesbezüglich gab es umfangreiche Standortuntersuchungen im Rahmen des Verfahrens zur Änderung des Flächenwidmungsplanes, welche auf vorgelagerten Untersuchungen aus dem Jahr 2020 aufbauen. Die Unterlagen zur Standortuntersuchung sind im Auflagekonvolut zur Einsicht aufgelegt. Insgesamt wurden im Zuge der Untersuchungen 13 Standorte in Betracht gezogen.

**Der Projektstandort weist in der Gesamtschau** der positiven, durchschnittlichen und negativen Merkmale gemäß der vergleichenden Bewertung **die beste Eigenschaft auf.**

### Naturschutzfachliche Untersuchung

Umfassende Erhebungen, wonach sämtliche im Gebiet vorkommenden Vogelarten optisch und akustisch kartiert wurden, fanden 2020 statt. Zusätzliche Revierkartierungen wurden 2021 durchgeführt. Die Begehungen fanden 2021 in einem erweiterten Untersuchungsraum zur ergänzenden Dokumentation der Vogelfauna statt.

### Naturschutzfachliche Stellungnahme

„Aus naturschutzfachlicher Sicht ist zusammenfassend festzustellen, dass aus der konkreten Änderung des Flächenwidmungsplanes **keine erhebliche Beeinträchtigung von Naturraum, Artenvorkommen und insbesondere des betroffenen Europaschutzgebietes zu erwarten ist**“.

**Stellungnahme Naturschutzrecht:** „Auf Ebene des Flächenwidmungsplanänderungsverfahrens ist keine erhebliche Beeinträchtigung von Schutzgütern des Europaschutzgebietes im Umfeld erkennbar“.

### Landschaftsschutzfachliche Untersuchung

„Aus landschaftsfachlicher Sicht kann dem **Widmungsfall** [Ausweisung Sondergebiet für Krankenhaus] **zugestimmt werden, wenn die Auflagenpunkte** (Grünmaßnahmen, Grüngürtel, Bebauungsbestimmungen, Architekturwettbewerb etc.) **erfüllt werden.**“

**Stellungnahme Bau- und Umwelttechnik:** „Aus wasserbautechnischer sowie abfallrechtlicher Sicht kann dem **Widmungsfall zugestimmt werden.**“

### Naturverträglichkeitserklärung

Mittels einer 177 Seiten starken durchgeführten Naturverträglichkeitserklärung wurden Pflanzen und Tiere samt deren Lebensräume untersucht.

**Vegetation:** Das Projektareal wird fast zur Gänze für den Weinbau genutzt. Vereinzelt wurden in den Parzellen Weingartenpfirsiche gepflanzt. Die Weingärten des Untersuchungsgebietes sind durchwegs dem Biotoptyp „Weingarten mit artenarmer Begleitvegetation“ zuzuordnen, deren naturschutzfachliche Bedeutung aus vegetationskundlicher Sicht gering ist.

**Tierökologie:** Der Projektstandort setzt sich nahezu zur Gänze aus Weinanbauflächen zusammen. Auf dieser Fläche konnten im Zuge der Erhebungen wenige wertbestimmende Tiere festgestellt werden. In Bezug auf die wenigen wertbestimmenden Tiere wird mit keinen erheblichen Auswirkungen zu rechnen sein.

**Projektwirkungen:** Aus vegetationskundlicher Sicht ergeben sich keine relevanten Konflikte, da von der Widmung fast ausschließlich nur die gering sensiblen Weingartenbereiche betroffen sind.

### Projektwirkungen Naturverträglichkeitserklärung

Es wird davon ausgegangen, dass die zum gegenwärtigen Zeitpunkt auf Ebene des Widmungsvorhabens zu erwartenden Projektwirkungen **keine** erheblichen Beeinträchtigungen des Europaschutzgebietes verursachen.

### Strategische Umweltprüfung (SUP) – Umweltbericht

Im Rahmen **des Widmungsverfahrens wurde eine Strategische Umweltprüfung (SUP)** durchgeführt und in einem 75-seitigen Umweltbericht gem. dem Bgld. Raumplanungsgesetzes zusammengefasst. Darin sind die Kernergebnisse der vielfach getätigten Fachuntersuchungen eingeflossen.

**Die Strategische Umweltprüfung kommt im Ergebnis zum Schluss, dass durch die beabsichtigte Planänderung und der darin getroffenen Maßnahmen keine erheblich negative Auswirkungen auf die untersuchten Umweltmerkmale zu erwarten sind** (S. 73).



### Genehmigung der 13. Änderung des Digitalen Flächenwidmungsplanes

Mit Bescheid vom 17.11.2022 hat die Burgenländische Landesregierung die Verordnung des Gemeinderates, mit der der Flächenwidmungsplan geändert wurde, nach Maßgabe der mit der Genehmigungsklausel versehenen Naturverträglichkeitserklärung genehmigt.

Zusammenfassend wird festgehalten, dass auf Ebene des Flächenwidmungsplanänderungsverfahrens keine erhebliche Beeinträchtigung von Schutzgütern des Europaschutzgebietes erkennbar ist.

Der Standort in Gols wurde im Zuge einer Evaluierung mehrerer Standorte im Bezirk Neusiedl/See als bestgeeigneter Standort ermittelt. Zusammenfassend wird in der Naturverträglichkeitserklärung davon ausgegangen, dass die beurteilenden Auswirkungen keine erheblichen Beeinträchtigungen des Europaschutzgebietes verursachen.

Die Erklärung lag vom 2.9. bis 16.9.2022 sowohl im Amt der Bgld. Landesregierung als auch in der Gemeinde auf.

### Keine Beschwerde von einer burgenländischen Umweltorganisation, jedoch eine Beschwerde aus Niederösterreich

Eine Beschwerde von der Umweltorganisation „Pro Thayatal“ wurde gegen den Bescheid eingebracht. Diese Beschwerde wurde dem Landesverwaltungsgericht vorgelegt.

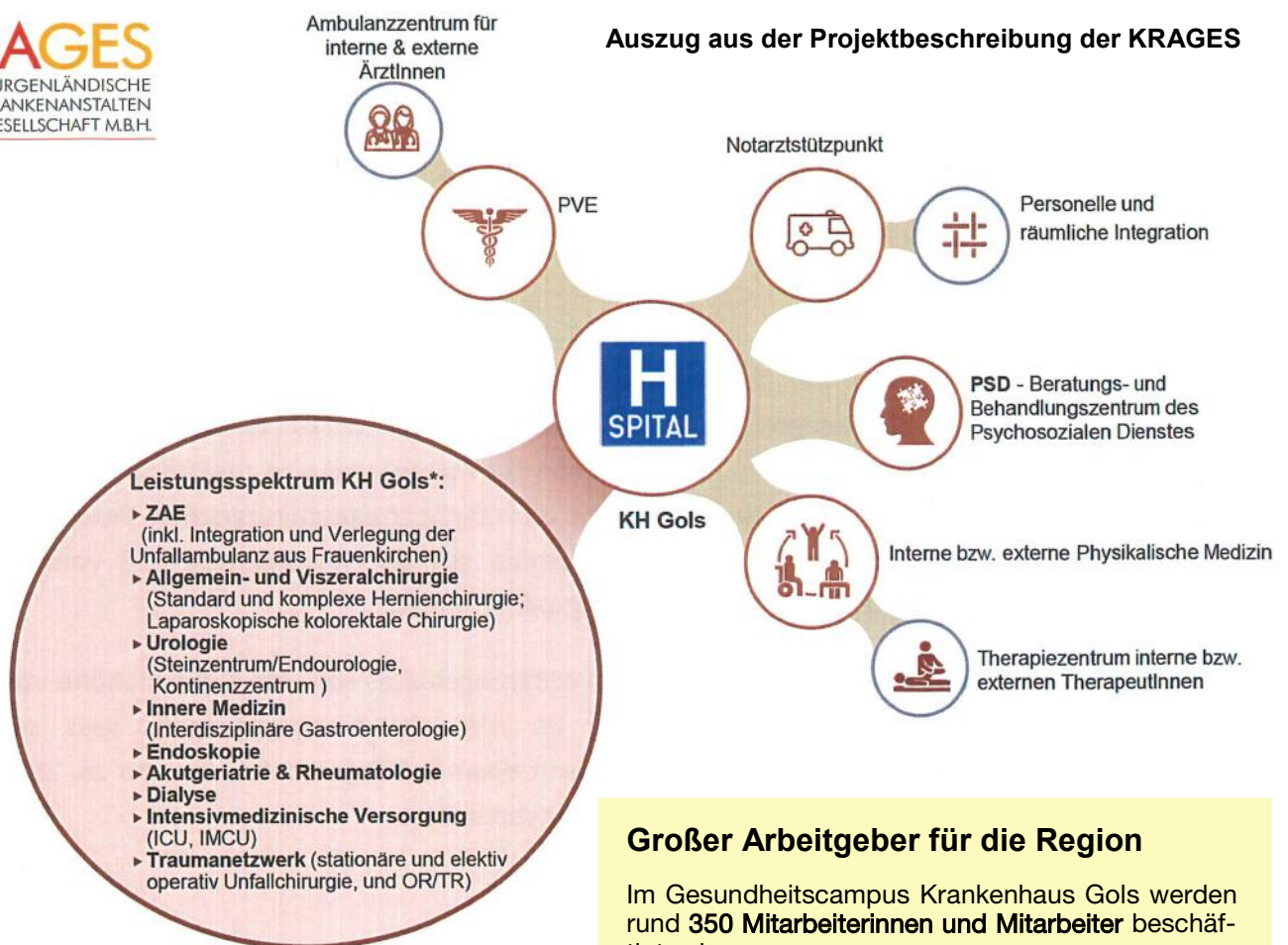
Aufgrund der umfangreichen Untersuchungen und Erhebungen bzw. der vorliegenden positiven Gutachten im Hinblick auf Naturschutz und Landschaftsschutz kann man optimistisch dem Verfahren entgegenblicken und hoffen, dass die Entscheidung zugunsten des Projektes und somit der Gesundheitsversorgung in unserem Bezirk rasch ausfällt.

## Krankenhaus Gols in Zahlen

- 24-Stunden-Basisversorgung und Akutambulanz
- 140 Betten (12 Betten Intensivstation)
- 7.000 Stationäre Patient:innen pro Jahr
- 40.000 ambulante Frequenzen pro Jahr
- ca. 50 Notarztwagen und Rettungstransporte pro Tag
- Baubeginn 2026
- Krankenhausareal / Gesundheitscampus: rd. 3,8 ha
- Umfangreicher Grüngürtel rd. 2,2 ha
- Gebäudehöhe max. 20 m (Welterbe)



### Auszug aus der Projektbeschreibung der KRAGES



Gesundheitscampus KH Gols

### Großer Arbeitgeber für die Region

Im Gesundheitscampus Krankenhaus Gols werden rund **350 Mitarbeiterinnen und Mitarbeiter** beschäftigt sein.

Diese große Belegschaft stellt für Gols und die Region eine enorme Aufwertung dar.



## Notarzhubschrauber neben Friedrichshof fixiert

Der Stützpunkt des neuen Notarzhubschraubers Christophorus 18 wird an der **Hottergrenze Gols/ Zurndorf 500 m neben dem Friedrichshof** errichtet werden.



Damit ist die Versorgung im Landesnorden langfristig bestmöglich abgesichert. Der ÖAMTC pachtet dazu ein rund 9.000 Quadratmeter großes Grundstück.

Die Stammbesetzung des neuen Stützpunktes wird aus 3 Piloten, 16 Notärzten sowie 8 Flugrettern bestehen.

Die Ansiedelung des Notarzhubschraubers im Nordburgenland – sowohl **zentral im Bezirk Neusiedl/See als auch nahe zum Krankenhaus Eisenstadt (kann in 4 Minuten erreicht werden)** und zum geplanten **Krankenhaus Gols** – rundet die positive Entwicklung der Gesundheitspolitik im Burgenland ab.



## Weltgebetstag 2023

Ökumenischer Weltgebetstag	<b>TAIWAN</b> Glaube bewegt
Freitag <b>24.02.2023</b> 19:00 Uhr Röm.-kath. Pfarrkirche Gols	Vorstellung des Landes und Bibelarbeit
Freitag <b>03.03.2023</b> 19:00 Uhr Ev. Gemeindezentrum Gols	Ökumenischer Weltgebetstags-Gottesdienst
Sonntag <b>05.03.2023</b> 10:00 Uhr Ev. Gemeindezentrum Gols	Weltgebetstag - Kindergottesdienst

IMPRESSUM: Medieninhaber: Marktgemeinde Gols  
Herausgeber: Bürgermeister Kilian BRANDSTÄTTER  
Gemeindeamt Gols-Rathaus, Untere Hauptstr. 10, 7122 Gols  
Tel.: +43 (0) 2173 23 01 – 0 | Fax: +43 (0) 2173 23 01 – 9  
eMail: post@gols.bgld.gv.at / dieter.horvath@gols.bgld.gv.at  
facebook: @MarktgemeindeGols | www.gols.at  
Dient der Information der Golser Gemeindebürgerinnen und Gemeindebürger.



## Zahnarztpraxis Beginn der Umbauarbeiten

Wie bereits mehrfach berichtet, wird die Golserin Frau **Dr. Anne Hof die Zahnarztordinationsstelle in Gols** übernehmen.

Dafür wird im Gebäude Untere Hauptstraße 52 eine moderne Zahnarztpraxis eingerichtet. Die Ordination wird modern ausgestattet und dem neuesten Stand der Technik entsprechen. Das Behandlungsspektrum wird die gesamte Zahnmedizin umfassen, von Mundhygiene, Füllungen bis hin zu komplexen chirurgischen Eingriffen wie Knochenaufbau und Implantate.

Mit den Bauarbeiten wird demnächst begonnen, dabei muss der Gehsteig gesperrt und der Fußgängerverkehr umgeleitet werden. In der Schwemmgasse wird eine Einbahn von der Unteren Hauptstraße kommend verordnet, diese soll nach Fertigstellung bestehen bleiben. Im Bereich der Arztpraxis werden eine Kurzparkzone, ein Behindertenparkplatz sowie zwei weitere Parkplätze errichtet werden. Für etwaige Verkehrsbehinderungen bitten wir schon jetzt um Ihr Verständnis.



## EINLADUNG ZUM VORTRAG EINBLICK IN TRAUMA



Der Vortrag möchte mit einfachen Worten und Beispielen erklären, was Trauma ist und was dabei in uns passiert.

Vortragende: Michaela Moser  
Dipl. Lebens- und Sozialberaterin



## Treffpunkt Tanz

Wir tanzen wieder jeden Donnerstag von 17-18.30 Uhr im Turnsaal der Volksschule.



Aktuelle Infos  
auch auf [gols.at](https://www.gols.at),  
Facebook und CITIES

